



GERANDO ARQUIVOS DE CUPOM FISCAL CONFORME PORTARIA CAT-52

Este documento é um guia de utilização de como gerar arquivos de Cupom Fiscal através do Sistema Orion, tais como esclarecimento de algumas dúvidas.

REQUISITOS

Necessário ter o Orion devidamente instalado na Máquina, acesso ao banco de dados e o acesso à tela de Interface Sintegra.

CONFIGURAÇÃO DO ORION E DO BEMAFI32

O arquivo gerado através do programa Sintegra Cupom, corresponde a **Portaria Cat-52**, que se refere a todo faturamento executado através do **Emissor de Cupom Fiscal (ECF)** de um certo período.

Para a criação do arquivo devem ser atendidos alguns requisitos.

- Para configuração do arquivo Orion.Ini(encontrado dentro da pasta Pennacorp/Orion), deve ser adicionado após o cupom os seguintes dados

[CONFIG]

CUPOM = MP25 (Bematech) ou

CUPOM = FS345 (Daruma)

-Referente a Biblioteca de Funções das Impressoras

[CFISCAL]

NFABRIC=14852

TIPO=ECF-IF

MARCA=BEMATECH

MODELO=ECF-IF MP-20 FI

VERSB=V1.22

DTGRAVSB=20090721105046

-Parâmetro de Indicação do Cupom Fiscal

-Número de Fabricação do ECF

-Tipo do ECF

-Marca do ECF

-Modelo do ECF

-Versão do Software Base do ECF

-Data e hora de gravação da Versão Software Base

DTGRAVECF=20090804173050

-Data e hora de gravação do ECF junto ao posto Fiscal

CRZInicial=1

-Contador de Redução Z, emitido sempre no relatório do Cupom, referente a data Emissão Inicial do cupom

CRZFinal=41

-Contador de Redução Z, emitido sempre no relatório do Cupom, referente a data Emissão Final do cupom

NUMERO=001

-Número de Ordem do Usuário do ECF, referente junto ao posto fiscal.

- Para configuração do arquivo BemaFI32.Ini(encontrado dentro da pasta Pennacorp/Orion), deve ser preenchido os seguintes campos da Software House

[SoftwareHouse]	-Parâmetro de Indicação da Software House
COO=	-Contador de Ordem de Operação do ECF
NumeroAplicativo=01	-Número do Aplicativo do ECF
CNPJ=33683337800	-CPF ou CNPJ do responsável pelo Programa
IE=ISENTO	-Inscrição Estadual do responsável pelo Programa
IM=ISENTO	-Inscrição do responsável pelo Programa
RazaoSocial=Guilherme Alexandre da Silva	-Nome ou Razão Social da Software House
NomeAplicativo=WIND	-Nome do aplicativo utilizado
Versao=5.98	-Versão do Aplicativo
Linha1=	-Linha complementar 1
Linha2=	-Linha complementar 1

GERAÇÃO DO CUPOM FISCAL UTILIZANDO A INTERFACE SINTEGRA

Com o **Orion** aberto, na parte superior existe uma aba chamada **Utilitária**, após clicar nessa aba, irá abrir uma janela em cascata com uma série de itens. Logo em seguida clicar na aba **Interface – Sintegra (Figura 1)**.

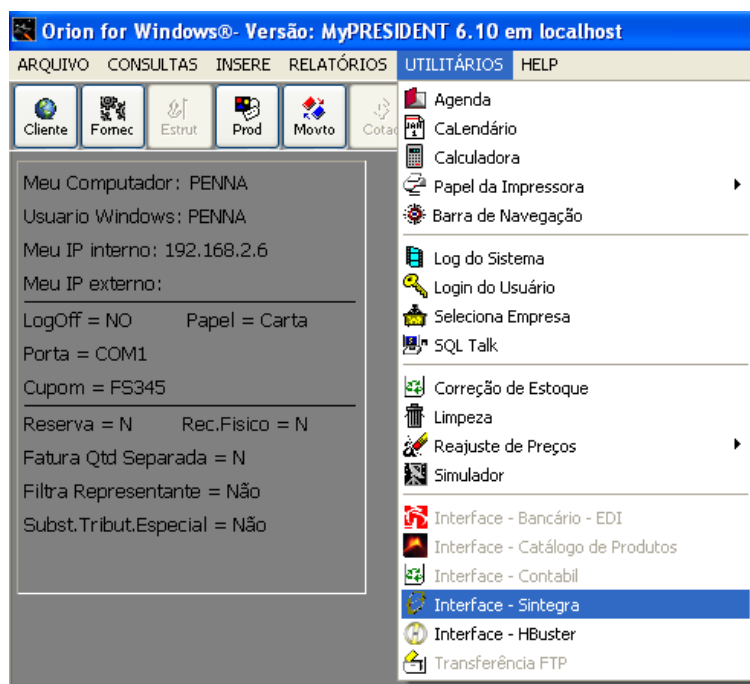


Figura 1 - Interface (Sintegra)

Será exibida a tela da Interface – Sintegra (Figura - 2).

The screenshot shows the 'Interface - SINTEGRA' window. The title bar reads 'Interface - SINTEGRA'. The main area is divided into several sections. At the top left, 'Empresa: 1' is highlighted in yellow. Below it, the 'Tipo de Registro' section contains a list of checkboxes: 'Tipo 10 e 11 - Header' (checked), 'Tipo 50 e 51 - Notas Fiscais' (checked), 'Tipo 53 - Substituição Tributaria' (unchecked), 'Tipo 54 - Produto Classif.Fiscal' (checked), 'Tipo 70 - Serviço de Transporte' (unchecked), 'Tipo 74 - Inventario' (unchecked), 'Tipo 75 - Cod. Produto' (checked), and 'Tipo 90 - Trailer' (checked). Below this list are two more checkboxes: 'Nota Fiscal Paulista' (unchecked) and 'ECF' (unchecked), and 'Cupom Fiscal' (unchecked). To the right, the 'Data de Emissão' section has 'Inicial: 01/11/2009' and 'Final: 30/11/2009'. Below that are three dropdown menus: 'Código do Convênio' (Convênio ICMS 142/02), 'Código das Nat. Op.' (Todas), and 'Finalidade do Arquivo:' (Normal). At the bottom, there is a 'Nome do Arquivo:' field, a 'Procura' button with a folder icon, and two buttons: 'Grava' (with a green checkmark) and 'Fechar' (with a red X).

Figura 2 - Tela do Interface - Sintegra

De acordo com a Portaria CAT-52, será gerado o arquivo com o devido Layout. Para sua realização devemos clicar na caixa com o item Cupom Fiscal, ao clicar nesse item, os outros registros serão desativados e ficará habilitado apenas o Cupom Fiscal (Figura - 3).

The screenshot shows the 'Interface - SINTEGRA' window. The title bar reads 'Interface - SINTEGRA'. The main area is divided into several sections. At the top left, 'Empresa: 1' is highlighted in yellow. Below it, the 'Tipo de Registro' section contains a list of checkboxes: 'Tipo 10 e 11 - Header' (unchecked), 'Tipo 50 e 51 - Notas Fiscais' (unchecked), 'Tipo 53 - Substituição Tributaria' (unchecked), 'Tipo 54 - Produto Classif.Fiscal' (unchecked), 'Tipo 70 - Serviço de Transporte' (unchecked), 'Tipo 74 - Inventario' (unchecked), 'Tipo 75 - Cod. Produto' (unchecked), and 'Tipo 90 - Trailer' (unchecked). Below this list are two more checkboxes: 'Nota Fiscal Paulista' (unchecked) and 'ECF' (unchecked), and 'Cupom Fiscal' (checked). To the right, the 'Data de Emissão' section has 'Inicial: 26/11/2009' and 'Final: 26/11/2009'. Below that are three dropdown menus: 'Código do Convênio' (Convênio ICMS 142/02), 'Código das Nat. Op.' (Todas), and 'Finalidade do Arquivo:' (Normal). At the bottom, there is a 'Nome do Arquivo:' field, a 'Procura' button with a folder icon, and two buttons: 'Grava' (with a green checkmark) and 'Fechar' (with a red X).

Figura 3 - Item Cupom Fiscal

Na parte superior direita existe um item chamado Data de Emissão, nesse campo deverá ser informado o período ao qual se deseja gerar o cupom, caso necessite de apenas um dia, basta deixar a data inicial igual a data final, ou fazer a devida seleção do período para geração do arquivo.

Após a escolha do período, devemos selecionar o local onde deve ser gravado os arquivos, clicando no botão **Procura** (Figura - 4).

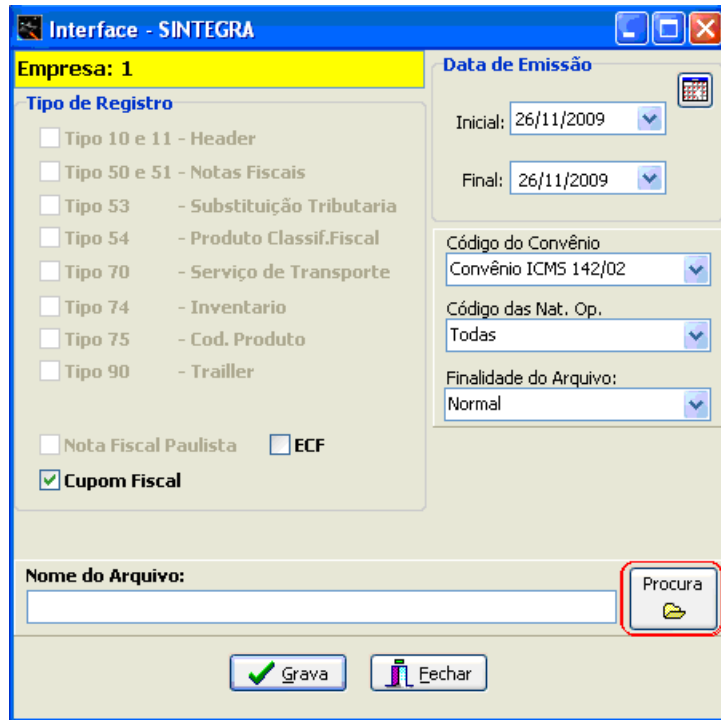


Figura 4 - Selecionando Destino

Após clicar no Botão Procura, será aberta a seguinte tela (Figura - 5). Na Caixa de *File Name* deverá ser digitado cupom assim como a escolha do devido lugar de gravação.

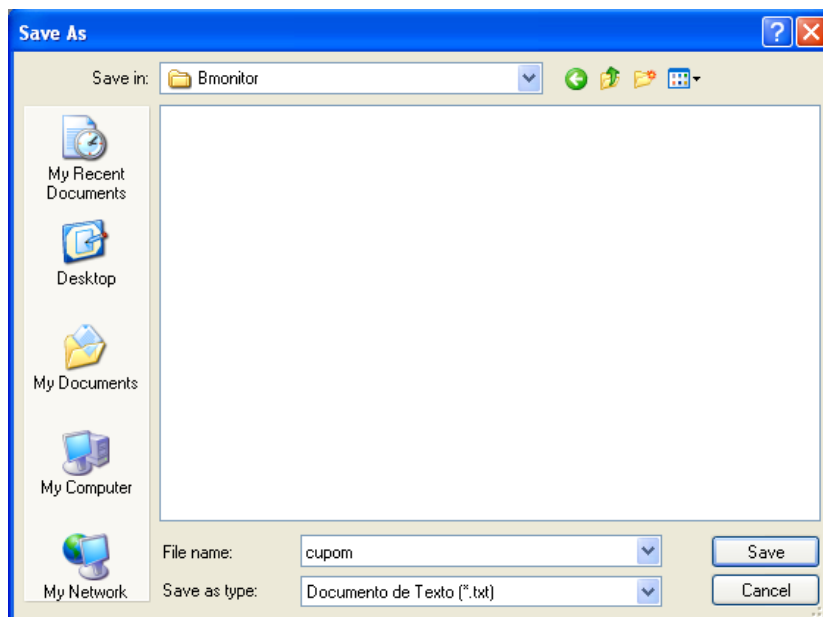


Figura 5 - Local de Destino

O nome do arquivo será alterado conforme os dados da Impressora com os seguintes parâmetros.

- **Marca da Impressora**
- **Código modelo da impressora**
- **Número de Fabricação da impressora**
- **Dia, Mês e Ano.**

Exemplo: **DR437248.1A9**

A tabela a seguir demonstra alguns códigos e marcas da impressora:

Tabela 1 - Impressoras (Cupons Fiscais)

Marca	Código
Bematech	BE
Daruma Automação	DR

Tabela 2 - Código e Modelo da Impressoras

Marca	Modelo	Código (M)
Bematech	ECF-IF MP-20 FI	1
Bematech	ECF-IF MP-20 FI R	2
Bematech	ECF-IF MP-40 FI	3
Bematech	KIT ECF-IF MP-30 FI	4
Bematech	MP-20 FI DUAL ECF-IF	5
Bematech	MP-20 FI II ECF-IF	6
Bematech	MP-20 FI II R ECF-IF	7
Bematech	MP-40 FI II ECF-IF	8
Bematech	MP-40 FI II R ECF-IF	9
Bematech	MP/20 FI II ECF-IF	A
Bematech	MP/2100 FI II ECF-IF	E
Daruma Automação	ECF-IF FS 500	1
Daruma Automação	ECF-IF FS2000	2
Daruma Automação	FS-318	3
Daruma Automação	FS-345	4
Daruma Automação	PRINT PLUS FS-335	5

Figure 6 - Nome do Arquivo

MFD – MEMÓRIA FITA DETALHE, todos os dados ficam armazenados eletronicamente na impressora, os relatórios são gerados ao final do dia de movimentação (logo após a redução Z). Nesse caso a máquina deve conter os bemas.dll, e a bema.ini deve seguir a seguinte configuração.

```
MFD]
Impressora=1
StatusErro=1
TimeOutZ=99
```

RFD – REGISTRO DA FITA DETALHE, devido as impressora matricial não possuir a MFD (Memória Fita Detalhe – (Impressoras Térmicas).É uma segunda via dos documentos que é impressa em bobina na própria impressora,Nesse caso é gerado um arquivo RFD, idênticos aos cupons fiscais impressos, de forma a salvar como se fosse uma segunda via das informações.

Nesse caso a máquina deve conter os bemas.dll, e a bema.ini deve seguir a seguinte configuração.

```
[MFD]
Impressora=0
StatusErro=1
TimeOutZ=99

[Opcional]
Favorecido=
Cidade=

[SoftwareHouse]
COO=123456
NumeroAplicativo=01
CNPJ=1111111111111111
IE=11111
IM=11111
RazaoSocial= Bematech Software Partners
NomeAplicativo= Teste para Geração da NFP
Versao=1,00
Linha1=Opcional
Linha2=Opcional

[ECF]
IM=123456
UF=SP
```

No Orion, em **Tabelas > Auxiliares** , no campo superior digite **CUPOMFIS**, na coluna Código “**IMP**”, no atributo, digitar o modelo da impressora seguida do código da impressora segundo a portaria **CAT-52 EX: DR4, MP6**

Deve-se configurar o *Orion.ini* para receber os valores para configuração dos dados do cupom fiscal.

```
[CFISCAL]
NFABRIC=73472
TIPO=ECF-IF
MARCA=DARUMA AUTOMACAO
MODELO=FS-345
VERSB=V1.22
```

Deve-se configurar o BemaFI32.INI para receber os valores para configuração dos dados do cupom fiscal.

```
[Sistema]
Porta=COM2
Path=C:\
Status=0
Retorno=0
StatusFuncao=0
ControlePorta=1
ModeloImp=BEMATECH
ConfigRede=0
ModoGaveta=0
Log=0
LogDiario=0
CrLfVinculado=1
CrLfGerencial=1
TimeOutGerencial=40
EmulMFD=0
StatusCheque=

[MFD]
Impressora=0
StatusErro=1
TimeOutZ=3

[Opcional]
Favorecido=
Cidade=
```

```
[SoftwareHouse]
COO=23336
NumeroAplicativo=01
CNPJ=33683337800
IE=ISENTO
IM=ISENTO
RazaoSocial=Guilherme Alexandre da Silva
NomeAplicativo=WIND
Versao=6.01
Linha1=
Linha2=

[ECF]
IM=ISENTO
UF=SP
```

Para desenvolvedores:

- Caso seja necessário testar os arquivos CAT-52, entrar no site da Secretaria da Fazenda de São Paulo, através do link:

<https://www.nfp.fazenda.sp.gov.br/login.aspx?ReturnUrl=%2fPrincipal.aspx>

Acessando o código fonte:

- Se quiser verificar as funções das impressoras ou código, consulta a tela de Utility\FuncCF.pas;
- E para consultar as funções do arquivo do CAT-52 basta abrir Interfac\Option\IntCF.pas.